

Üzemeltetési útmutató felhasználóknak

Kondenzációs falikazánok

CGB-2(K) Kondenzációs kombi falikazán

CGS-2, CGW-2 Kondenzációs hőközpontok

CGB-2-14

CGB-2(K)-20

CGB-2(K)-24

CGS-2-14/120L

CGS-2-20/160L

CGS-2-24/200L

CGS-2-14/150R

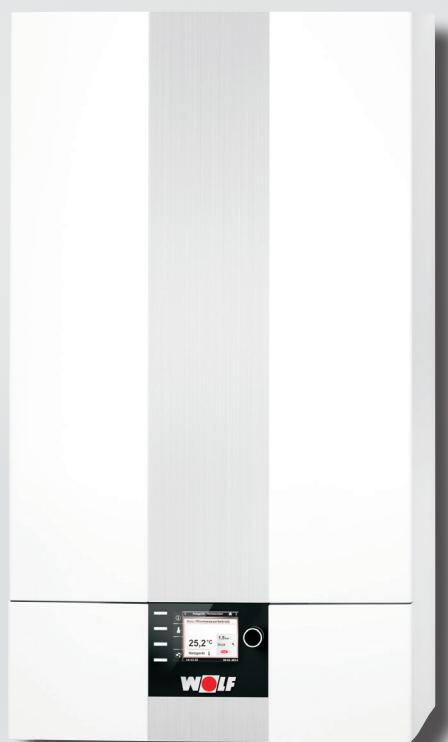
CGS-2-20/150R

CGS-2-24/150R

CGW-2-14/100L

CGW-2-20/120L

CGW-2-24/140L



1. Biztonsági utasítások	3
Általános figyelmeztetések.....	3
Elektromos csatlakoztatás.....	4
A fűtőberendezés üzemén kívül helyezése.....	4
Üzemén kívül helyezés vészhelyzetben.....	4
Gázzzag esetén	5
Füstgázzzag esetén	5
Biztosítékcseré esetén	5
Fagyvédelem.....	5
Levegő-/füstgázvezetés	5
2. Telepítés/karbantartás	6
Telepítés/változtatások.....	6
Vízke ménység.....	6
Tisztítás	7
Átvizsgálás/karbantartás	7
3. Üzembe helyezés/a rendszer feltöltése.....	8
A rendszer feltöltése.....	8
A szifon feltöltése	8
Az elzáróberendezés megnyitása	8
A fűtőberendezés víznyomásának ellenőrzése.....	8
4. Üzemkapcsoló	9
Az üzemkapcsoló	9
Zavar-/hibakódok.....	9
5. Szabályozás AM kijelzőmodullal.....	10
Az AM kijelzőmodul	10
6. Szabályozás BM2 kezelőmodullal	11
A BM2 kezelőmodul áttekintése	11
7. Az energiatakarékos üzemeltetési módra vonatkozó információk.....	12
Fűtési üzemmód.....	12
HMV-készítés	13

Általános figyelmeztetések

A gáz környezetbarát tüzelőanyag, mely – amennyiben nem használják gondatlanul – nem rejt magában veszélyeket. Az Ön által megvásárolt kondenzációs falikazán kiváló minőségű termék, amely biztonságtechnikai szempontból a műszaki fejlesztések legkorszerűbb szintjét képviseli.



A biztonsági utasítások célja, hogy megvédje Önt a lehetséges veszélyektől.



Életveszély!

Az ezzel a jelöléssel ellátott utalások figyelmen kívül hagyása az egészséget veszélyeztetheti, és anyagi károkhoz vezethet.



Tűzveszély esetén

- Azonnal kapcsolja ki a fűtési vészkapcsolót (amennyiben az a telepítési helyiségen kívül található)!
- Zárja el a gázvezeték csapot!
- Tűz esetén használjon megfelelő tűzoltókészüléket!



Figyelem! Áramütésveszély!

Ezt az eszközt 8 évnél idősebb gyermekek, valamint csökkent fizikai, érzékszervi vagy mentális képességekkel rendelkező személyek, illetve olyanok, akik nem rendelkeznek megfelelő tapasztalattal és szaktudással, csak felügyelet mellett használhatják, vagy ha a biztonságos használatra vonatkozóan előzetesen megfelelő tájékoztatást kaptak, és megértették az eszköz használatából eredő veszélyeket. A gyermekeknek tilos az eszközzel játszaniuk. A tisztítást és a felhasználói karbantartást gyermekek nem végezhetik felügyelet nélkül.

Elektromos csatlakoztatás



A szerelést kizárólag engedéllyel rendelkező elektromos szak-ember végezheti. Az elektromos előírásokat és a villamosáram-szolgáltató helyi előírásait figyelembe kell venni.



Veszély az elektromos részekben lévő elektromos feszültség miatt! Figyelem! A burkolat levétele előtt az üzemkapcsolót ki kell kapcsolni.

Bekapcsolt üzemkapcsoló mellett soha ne nyúljon a berendezés elektromos részeihez és csatlakozásaihoz!

Áramütés veszélye áll fenn, amely az egészséget veszélyeztető vagy akár halálos következményekkel is járhat.

A kikapcsolt üzemkapcsolójú falikazán sorkapcsai továbbra is feszültség alatt állnak!

A fűtőberendezés üzemén kívül helyezése

- Kapcsolja ki a fűtőberendezést a szabályozó üzemkapcsolójával!
- Zárja el a golyós gázcsapot!

Üzemén kívül helyezés vészhelyzetben

A fűtőberendezést csak vészhelyzetben szabad a telepítési helyiség biztosítékával vagy a fűtési vészkapcsolóval lekapcsolni.

- Veszély (pl. tűz) esetén áramtalanítsa a fűtőberendezést a fűtési vész-kapcsolóval vagy a megfelelő biztosítékkal!
- Zárja el a gázellátást a kondenzációs falikazánon található golyós gázcsappal vagy a gáz gázmérőn található főelzáró csapjával.



BIZTONSÁGI UTASÍTÁSOK

Gázzzag esetén

- Ne kapcsolja fel a világítást!
- Ne nyúljon semmilyen elektromos kapcsolóhoz!
- Ne használjon nyílt lángokat!
- Zárja el a gázcsapot!
- Nyissa ki az ablakokat és az ajtókat!
- Hívja fel a gázszolgáltató vállalatot vagy az elektromos hálózat üzemeltetőjét! A telefont a helyiségen kívül használja!



Figyelem! Mérgezés-, fulladás- és robbanásveszély!

Füstgázzzag esetén

- Helyezze üzemem kívül a berendezést!
- Nyissa ki az ablakokat és az ajtókat!
- Értesítse az engedéllyel rendelkező szakszervizt!



Figyelem! Mérgezésveszély!

Biztosítékcseré esetén

- A biztosíték cseréje előtt a készüléket le kell választani a hálózatról!
A kikapcsolt üzemkapcsolójú falikazán betápláló sorkapcsai továbbra is elektromos feszültség alatt állnak.



Figyelem! Elektromos áramütés veszélye!

Fagyvédelem

Fagyvédőszerek alkalmazása tilos!
A kondenzációs falikazánt a szabályozó védi a fagyástól. Mivel azonban pl. hosszabb áramszünet esetén a fagyveszély nem teljesen kizárható, a kondenzációs falikazán csak fagyvédett helyiségekben telepíthető. Amennyiben hosszabb használaton kívüli időszakokban, kikapcsolt fűtőberendezés esetén fagyveszély állna fenn, a kondenzációs falikazánt és a fűtőberendezést a fagyveszély miatti vízcsőtörések elkerülése érdekében fűtőszerező szakemberrel ki kell üríttetni.



Figyelem! Fagyás miatti vízkárok és működési zavarok veszélye!

Levegő-/füstgázvezetés

Alacsony külső hőmérséklet mellett előfordulhat, hogy a füstgázban található vízgőz füstgázkilépésnél kondenzálódik, és jéggé fagy. **Ez a jég a tetőről leesve személyi sérülést vagy anyagi károkat okozhat.** A jég leesését megakadályozhatja, ha pl. hófogókat építtet be a tetőbe.



Figyelem! Sérülésveszély!

Telepítés/változtatások

- A kondenzációs falikazán telepítését vagy bármilyen változtatását csak minősített szakemberek végezhetik, hiszen csak ők rendelkeznek az ehhez szükséges ismeretekkel.
- A füstgázt elvezető részeket tilos módosítani!
- **Helyiséglevegőt használó üzem esetén az ajtókon és a falakon található be- és kiszellőztető nyílásokat tilos elzárni, eltakarni vagy azok méretét csökkenteni, és a kondenzációs falikazánt csak akkor szabad üzembe helyezni, amikor a füstgázvezetés teljes körűen felszerelésre került.**
- **Helyiséglevegőt nem használó üzemeltetés esetén a kondenzációs falikazánt csak akkor szabad üzembe helyezni, amikor a levegő-/füstgázvezetékek teljes körűen felszerelésre kerültek, és a szélfogó elem nincs lefedve.**
- A lefolyóvezetéket és a biztonsági szelepet tilos módosítani!



Figyelem! Ennek az előírásnak a be nem tartása esetén tűzveszély, meghibásodás, mérgezés- és robbanásveszély áll fenn!



A készülékbe vezetett égési levegő és a felállítási helyiség kémiai anyagoktól (pl. fluor, klór, kén stb.) mentes legyen. Ilyen anyagok a spray-kben, a festékekben, a ragasztószerekben, az oldó- és tisztító-szerekben találhatóak. Ezek kedvezőtlen esetben akár korrodációs hatással is lehetnek a füstgázvezetékekre.

Vízkeménység



A beállítható HMV-tároló hőmérséklete túllépheti a 60 °C hőmérsékletet. A rövid távú 60 °C feletti üzemeltetés a leforrázás elleni védelem biztosítása érdekében csak felügyelet mellett történhet. Tartós üzemeltetés esetén megfelelő óvintézkedéseket kell tenni a 60 °C kifolyási hőmérséklet kizárására, pl. termostatikus keverőszelepet kell alkalmazni. A vízkövesedés elleni védelem céljából 15°dH (2,5 mol/m³) vízkeménységi érték felett a HMV hőmérsékletét maximum 50 °C-ra tanácsos beállítani. Ez az ivóvíz-ellátás szerinti legalacsonyabb megengedett érték a HMV-hőmérsékletre, mivel a HMV naponta történő használata mellett a legionellák elszaporodásának a kockázata (400 liternél kisebb ivóvíztartály telepítése esetén a tároló használatával három napon belül történő teljes vízcseréje mellett) gyakorlatilag kizárt.

20°dH feletti vízkeménység esetén az ivóvíz felmelegítéséhez a karbantartási időszakok meghosszabbítása érdekében minden esetben szükséges a hidegvízvezetékben elhelyezett vízkezelő alkalmazása.

Akár 20°dH alatti vízkeménység esetén is előfordulhat helyenként magasabb meszesedési kockázat, ami vízlágyítást tehet szükségessé. Ennek figyelmen kívül hagyása a készülék idő előtti elmeszesedését és csökkentett HMV-komfort kialakulását okozhatja. A helyi viszonyokat az illetékes szerelőnek minden esetben ellenőriznie kell.

Tisztítás

A burkolatot nedves törölkendővel és kíméletes, klórmentes tisztítószerrel tisztítsa!

Ezután azonnal törölje szárazra!

Átvizsgálás/karbantartás



Figyelem! Csak szakember rendelkezik az átvizsgáláshoz és karbantartáshoz szükséges ismeretekkel!

- Az energiatakarékossági rendelet (ENEV) szerint az üzemeltető köteles a berendezést rendszeresen karbantartani a gázüzemű kondenzációs készülék megbízható és biztonságos működésének fenntartása érdekében.
- A kondenzációs falikazán szervizelése évente szükséges.
- **Az üzemeltetési jegyzőkönyvek ellenőrzésének a kötelessége a berendezés üzemeltetőjét terheli.**
- A karbantartással kapcsolatos tudnivalók részletes leírását a szervizelési útmutató tartalmazza.
- Bármilyen szervizelési munka megkezdése előtt a kondenzációs falikazánt feszültségmentes állapotba kell kapcsolni.
- Kizárólag csak eredeti WOLF alkatrészeket szabad a cseréléshez használni. A nem a Wolf által szállított alkatrészek alkalmazásából eredő károkért semmiféle felelősséget nem vállalunk!
- A karbantartás elvégzését követően, a kondenzációs falikazán üzembe helyezése előtt ellenőrizni kell a szervizelés céljából leszerelt összetevők előírászerű visszaszerelését.
- Erre a célra engedéllyel rendelkező szakképpel megfelelő karbantartási szerződés megkötését javasoljuk.



A szervizelés után a kazán burkolatát tömítetten le kell zárni, és a csavarokkal rögzíteni. A sérült füstgázvezeték miatt szénmonoxid-mérgezés veszélye állhat fenn!

Az üzembe helyezés előtt az alábbiakra kell ügyelni:

A rendszer feltöltése

A fűtőberendezést teljesen fel kell tölteni vízzel. Adott esetben töltsön még hozzá valamennyi vizet utólag is! A fűtőberendezés feltöltése során az elzárószerelvényeknek nyitott állapotban kell lenniük. A berendezésben uralkodó nyomást a kijelzőmodulon, illetve a manométeren kell leolvasni. A berendezés nyomásának kb. 2 bar körülnek kell lennie. A berendezés feltöltéséhez a vízelőkészítés szerinti feltöltőberendezést kell alkalmazni.



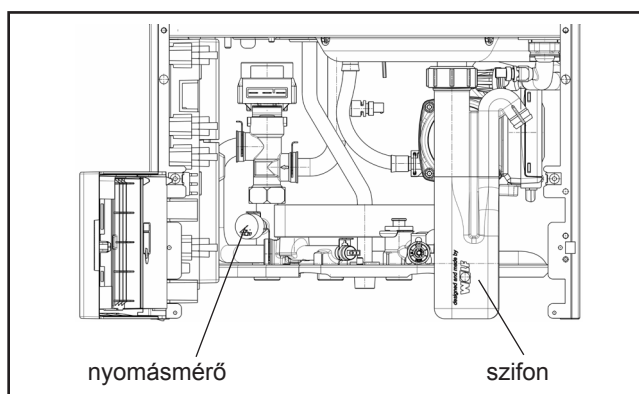
Amennyiben a kondenzációs falikazánt víz nélkül üzemeltetik, fennáll a túlhevülés veszélye!

Figyelem!

Inhibitorok alkalmazása tilos! Ennek figyelmen kívül hagyása esetén a kondenzációs falikazán károsodásának a veszélye áll fenn.

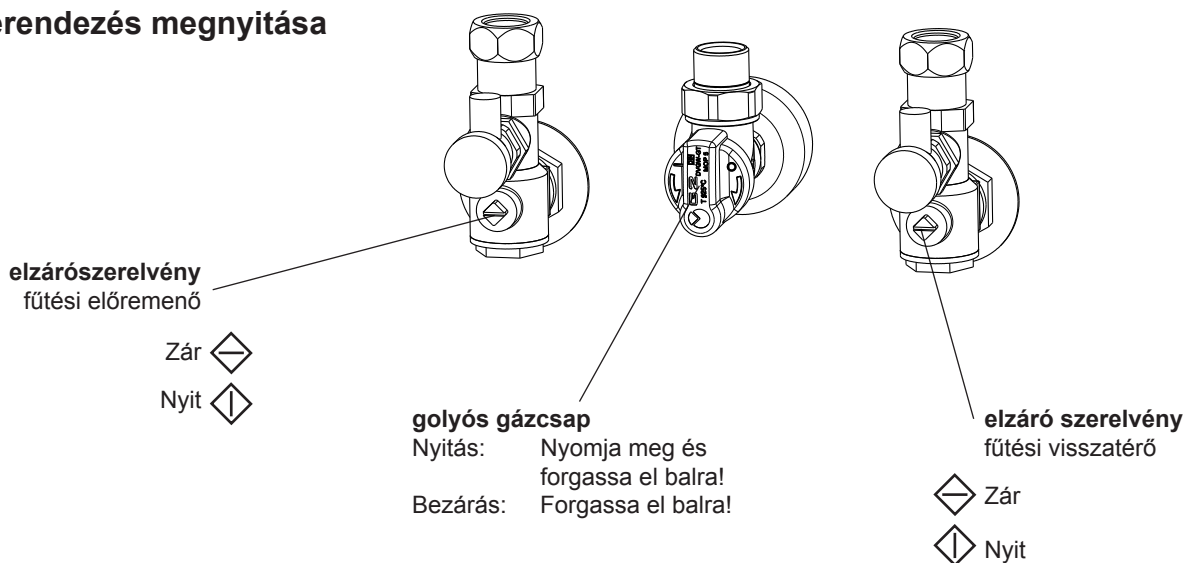
A szifon feltöltése

A szifont fel kell tölteni, majd fel kell szerelni.



Ábra: A nyomásmérő és a szifon

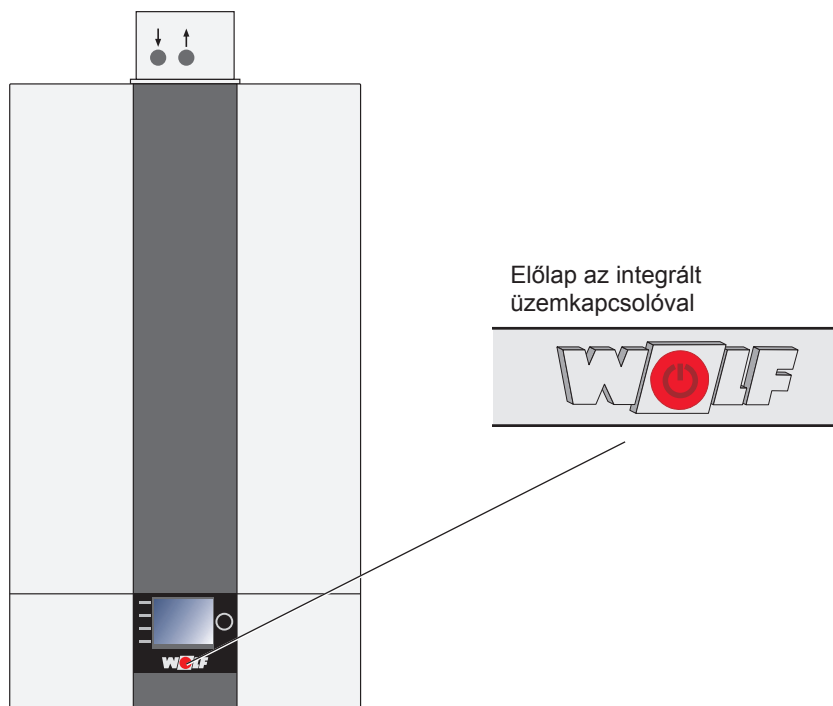
Az elzáróberendezés megnyitása



A fűtőberendezés víznyomásának ellenőrzése


A rendszer víznyomását rendszeresen ellenőrizni kell. A nyomásnak 2,0 és 2,5 bar között kell lennie. Az utántöltés módját a szakember elmagyarázza Önnek. A fűtővízhez tilos adalékanyagot keverni, mert az károsítaná a berendezés egyes részeit!

Az üzemkapcsoló



Zavar-/hibakódok

Amennyiben üzemzavar lép fel, az az AM/BM2 kijelzőjén megjelenik.

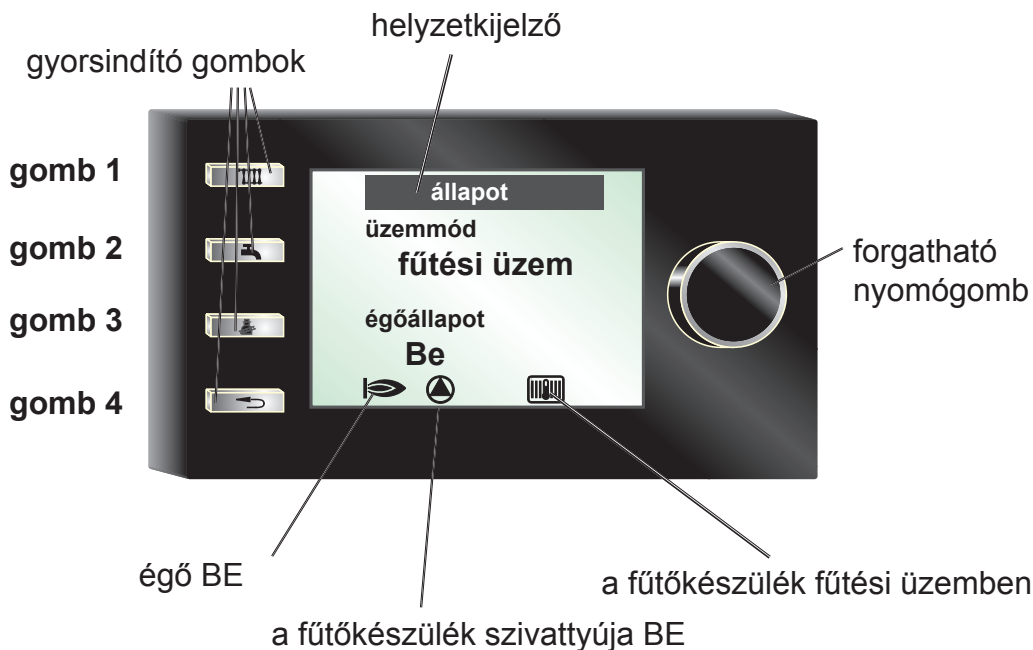
A „hiba jóváhagyása” gomb  megnyomásával a kondenzációs falikazán ismét üzembe helyezhető. A készülék ismételt üzemzavara esetén a készüléket kapcsolja ki, és forduljon szervizeséhez!

Az AM kijelzőmodul

Utasítás:

Ha az Ön Wolf fűtőkészülékén nem található AM kijelzőmodul, akkor ezt az oldalt hagyja figyelmen kívül!

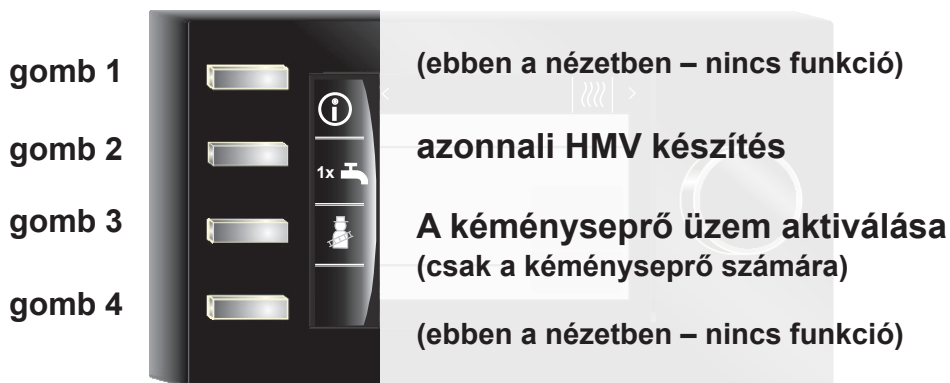
A további funkciókat és magyarázatokat az AM kijelzőmodul szervizelői számára készült szerelési útmutatójában, ill. a felhasználóknak szóló üzemeltetési útmutatóban találja.



A BM2 kezelőmodul áttekintése

Utasítás:

További működéseket és magyarázatokat a BM-2 kezelőmodul szakemberek számára készült szerelési útmutatójában, ill. a felhasználóknak szóló üzemeltetési útmutatóban talál.



Fűtési üzemmód

Energiamegtakarítás a legmodernebb fűtési technológia alkalmazásával: kondenzációs technikával pénzt takaríthat meg.

A modern kondenzációs fűtési technológia alkalmazásával az az energia is fűtési célokra hasznosul, amely a hagyományos fűtőberendezéseknél a füstgázzal együtt a szabadba távozik.

A fűtőberendezés rendszeres karbantartása megéri a ráfordított pénzt!

Az elszennyeződött égő vagy a rosszul beállított kondenzációs falikazán csökkentheti a berendezés hatásfokát. A rendszeres karbantartás így gyorsan behozza az árát.

Fűtsön alacsony energiaszinten!

A lehető legmagasabb fokú kondenzációs hatás elérése érdekében üzemeltesse fűtőberendezését lehetőség szerint 45 °C alatti visszatérő hőmérsékleten!

A megfelelő fűtésszabályozás csökkenti a fűtési költségeket is

Ha a fűtés nem működik, akkor nem fogyaszt energiát. A modern, időjárás-vezérelt vagy helyiség-hőmérséklet által vezérelt fűtésszabályozás automatikus éjszakai hőmérséklet-csökkentővel és termosztatikus szelepekkel gondoskodik arról, hogy a hőleadó csak akkor fűtsön, amikor valóban hőre van szükség. Különben pénzt takarít meg.

- Szerelje fel ezért fűtését a Wolf időjárás-vezérelt fűtésszabályozójával! Szerelvise ad tanácsot az optimális beállítással kapcsolatban.
- Használja ki a Wolf szabályozókkal az éjszakai hőmérséklet-csökkentési funkciót, hiszen így az energiaszintet a tényleges igények szerinti időtartamokhoz igazíthatja!
- Használja ki a nyári üzemre való átállítás lehetőségét!

Ne fűtse túl a lakását!

A helyiség-hőmérsékletet pontosan állítsa be! Így az ott lakók kellemesen fogják érezni magukat, és nem használnak fel energiát fűtésre olyankor, amikor arra senkinek sincs szüksége. Különböztesse meg az egyes helyiségekben, pl. a nappaliban vagy a hálószobában optimális hőmérsékleteket! A helyiség-hőmérséklet egyetlen fokkal történő emelése kb. 6%-kal nagyobb energiafelhasználást jelent!

- Használjon helyiségtermosztátokat, hogy az adott helyiségek hőmérsékletét az adott felhasználási célokhoz igazíthassa!
- A fűtőberendezése optimális szabályozása érdekében abban a helyiségben, amelyben a helyiség hőmérséklet-érzékelője található, legyen a termosztatikus szelep teljesen nyitva!

Gondoskodjon a levegőcirkulációról!

A fűtőtestek és a helyiség hőmérséklet-érzékelője közelében a levegőnek mozgásban kell lennie, különben a fűtés hatásfoka csökken. A hosszú függönyök vagy a kedvezőtlenül elhelyezett bútorok a hő akár 20 százalékát is elnyelhetik.

Tartsa a meleget a helyiségekben – még éjjel is!

A rolók lehúzása és a függönyök behúzása érezhetően csökkenti a helyiség ablakfelületeken keresztüli hőveszteségét. A fűtőtestek falbeugróinak hőszigetelése és világos színű festékek alkalmazása akár 4%-os fűtésiköltség-megtakarítást is eredményezhet. Az ablakok és az ajtók tömítettsége szintén a helyiség hőjének a megtartásáról gondoskodik.

Az energiafelhasználás csökkentése ésszerű szellőztetéssel

Az órák hosszát tartó szellőztetés során a helyiségek a falakban és a berendezési tárgyakban elraktározott hőt is leadják. Ennek következtében a kellemes helyiségklíma csak hosszabb fűtést követően áll vissza ismét. A rövid és alapos szellőztetés ezzel szemben hatékonyabb és kellemesebb megoldást jelent.

A fűtőtestek légtelenítése

Légtelenítse rendszeresen a fűtőtesteket valamennyi helyiségben. Főként a társasházak felső szintjein található lakásokban gondoskodhat ily módon a fűtőtestek és a termosztátok kifogástalan működéséről. A fűtőtestek így gyorsan képesek reagálni a módosult hőigényekre is.

A HMV-cirkulációs szivattyúk intelligens alkalmazása

Használja ki a lehetőséget a HMV keringtetőszivattyújának közvetlenül a kondenzációs falikazánon keresztül történő vezérlésére. A Wolf szabályozási rendszere segítségével a cirkulációs programot saját szokásainak megfelelően állíthatja be.

HMV-készítés

Az optimális HMV-hőmérséklet

A HMV vagy a HMV-tároló hőmérsékletét az Ön által igényelt hőmérsékletre állítsa be! Minden ennél magasabb értékre való felfűtés külön energiába kerül.

Bánjon tudatosan a használati meleg vízzel!

A tusolás a kádfürdőhöz képest csak kb. 1/3 vízmennyiséget igényel. A csepegő csaptelepeket haladéktalanul javíttassa ki!

Kérjük, hogy ezt az Üzemeltetési útmutatót a kondenzációs falikazán közelében, könnyen elérhető helyen őrizze!

Wolf GmbH

Postfach 1380 • 84048 Mainburg • Tel. +49-8751/74-0 • Fax +49-8751/741600

Internet: www.wolf-heiztechnik.de

Cikkszám: 3064082_201804

A módosítás jogát fenntartjuk.